

CZĘŚĆ DRUGA: OPIS PRZEDMIOTU ZAMÓWIENIA (OPZ)

1. Zakres robót obejmuje modernizację drogi kanału zrzutowego wody chłodzącej.
 - 1.1. Prace należy wykonać zgodnie z projektem:
„Przebudowa drogi wewnętrznej w okolicach kanału zrzutowego w msc. Tursko Małe, gm. Połaniec”,
oraz decyzją/zgłoszeniem (w trakcie procedowania).
 - 1.2. Zakres robót został określony w załączniku nr 3 (Szacowany zakres prac).
 - 1.3. Materiał (kruszywo) do realizacji prac zapewnia Zamawiający.
 - 1.3.1. Odbiór materiału (załadunek po stronie Wykonawcy) na terenie elektrowni. Przed wywozem z terenu elektrowni, materiał podlega zważeniu na jednej z wag zlokalizowanych na jej terenie (Załącznik nr 1 – Miejsce składowania materiału).
 - 1.4. Usunąć (razem z korzeniami) drzewa i krzewy (Załącznik nr 4 - Drzewa i krzewy do wycinki).
 - 1.5. Wszystkie pozostałe koszty związane z realizacją zadania są po stronie Wykonawcy.
 - 1.6. Wykonawca zapewni nadzór kierownika budowy/robót (prowadzenie dziennika budowy/robót), posiadającego stosowne uprawnienia budowlane.
 - 1.7. Wykonawca robót będzie odpowiedzialny za wykonanie zakresu robót zgodnie z pozyskaną przez zamawiającego decyzją/zgłoszeniem, najlepszymi zasadami wiedzy technicznej, obowiązującymi przepisami prawa, wymaganiami norm oraz OPZ.
2. **WARUNKI WYKONANIA REMONTU**
 - 2.1. Prace będą prowadzone na czynnych obiektach energetycznych Elektrowni.
 - 2.2. Zakres i rodzaj prac wymagających unieczynnienia obiektów/urządzeń zostaną uzgodnione z Zamawiającym na etapie opracowania Instrukcji Organizacji Robót.
 - 2.3. Na czas prowadzenia prac Wykonawca w miejscach remontu wykona wg wskazań Zamawiającego niezbędne bezpieczne dojścia, przejścia dla obsługi oraz ewentualnych innych prac eksploatacyjnych urządzeń.
 - 2.4. Pracownicy muszą posiadać aktualne szkolenie w dziedzinie bezpieczeństwa i higieny pracy.
 - 2.5. Wykonawca musi uwzględnić następujące utrudnienia związane z realizacją prac:
 - 2.6. możliwość wystąpienia przerw w pracach wynikających z sytuacji ruchowej Elektrowni,
 - 2.7. czas oczekiwania na dopuszczenie do prac wynikający z obowiązujących procedur.
 - 2.8. Przed przystąpieniem do wykonania prac Wykonawca zobligowany jest do opracowania i uzgodnienia z prowadzącym umowę ze strony Elektrowni Instrukcji Organizacji Robót.
 - 2.9. Do obowiązków Wykonawcy należy w szczególności:
 - 2.9.1. Skierowanie do wykonywania prac na terenie Elektrowni pracowników o wymaganych kwalifikacjach zawodowych.
 - 2.9.2. Dostarczenie wymaganych instrukcją organizacji bezpiecznej pracy w Elektrowni Połaniec, dokumentów zarówno na etapie składania oferty jak i przed rozpoczęciem prac na obiektach w Elektrowni w wymaganych terminach.
 - 2.9.3. Wykonanie zakresu robót zgodnie z najlepszymi zasadami wiedzy technicznej, obowiązującymi przepisami prawa, oraz wymaganiami norm.
 - 2.9.4. Opracowanie szczegółowych Instrukcji Bezpiecznego Wykonania Robót (IBWR) przez Wykonawcę.
 - 2.10. Do obowiązków Wykonawcy należy w szczególności wykonanie zakresu robót zgodnie z najlepszymi zasadami wiedzy technicznej, obowiązującymi przepisami prawa, oraz wymaganiami norm.
3. **TERMIN REALIZACJI**
 - 3.1. 2 m-ce od uzyskania przez Zamawiającego, prawomocnego pozwolenia na budowę.
4. **WYMAGANIA W ZAKRESIE BHP I OCHRONY ŚRODOWISKA**
 - 4.1. Opracowanie i uzgodnienie z elektrownią „Instrukcji organizacji robót” i „Planu BIOZ”.
 - 4.2. Wykonanie przedmiotu umowy zgodnie z obowiązującymi przepisami i normami ochrony środowiska.

- 4.3. Prowadzenie prac zgodnie z instrukcją organizacji bezpiecznej pracy obowiązującej u Zamawiającego.
- 4.4. Raportowanie (tygodniowe) z postępu prac (w okresie realizacji).
- 4.5. Raportowanie miesięczne z kontroli stanu BHP (w okresie realizacji).
- 4.6. Przekazanie przed przystąpieniem do prac oraz bieżąca aktualizacja wykazu pracowników.
- 4.7. Przeszkolenie pracowników (szkolenie wstępne) przez służby BHP Elektrowni.
- 4.8. Bezwzględne informowania Zamawiającego o zdarzeniach potencjalnie wypadkowych.
- 4.9. Ustanowienie nadzoru posiadającego stosowne uprawnienia do prowadzenia i organizacji prac w rozumieniu instrukcji bezpiecznej pracy, oraz koordynacji prac wg art.208 KP.
- 4.10. Przekazanie planów wytworzonych odpadów oraz raportowanie (kwartalne) o wytworzonych odpadach.

5. RAPORTY I ODBIORY

- 5.1. Dokumentacja wymagana przez Zamawiającego.

L.p.	Dokumentacja:	Wymagana [x]	Dokument źródłowy:
A	PRZED ROZPOCZĘCIEM PRAC:		
1.	Wniosek o wydanie przepustek tymczasowych dla Pracowników	x	Instrukcja przepustkowa dla ruchu osobowego i pojazdów nr I/DK/B/35/2008
2.	Wniosek o wydanie przepustek tymczasowych dla pojazdów	x	Instrukcja przepustkowa dla ruchu osobowego i pojazdów nr I/DK/B/35/2008
3.	Wniosek – zezwolenie na wjazd i parkowanie na terenie obiektów energetycznych	x	Instrukcja przepustkowa dla ruchu osobowego i pojazdów nr I/DK/B/35/2008
4.	Wykazy pracowników skierowanych do wykonywania prac na rzecz ENEA Elektrownia Połaniec S.A. wraz z podwykonawcami (Załącznik Z1 dokumentu związanego nr 3 do IOBP)	x	Instrukcja organizacji bezpiecznej pracy w Enea Elektrownia Połaniec S.A nr I/DB/B/20/2013
5.	Karta Informacyjna Bezpieczeństwa i Higieny Pracy dla Wykonawców – Z2 (Załącznik do zgłoszenia Z1 dokumentu związanego nr 3 do IOBP)	x	Instrukcja organizacji bezpiecznej pracy w Enea Elektrownia Połaniec S.A nr I/DB/B/20/2013
6.	Zakres robót budowlanych/usług	x	
7.	Harmonogram realizacji prac	-	
8.	Przewidywany - Plan odpadów przewidzianych do wytworzenia w związku z realizowaną umową rynkową, zawierający prognozę: rodzaju odpadów, ilości oraz planowanych sposobach ich zagospodarowania (Załącznik Z-2)	x	Instrukcja postępowania z odpadami wytworzonymi w Elektrowni Połaniec nr I/TQ/P/41/2014
9.	Instrukcje IBWR	x	



10.	Instrukcja IOR	x	Dokument związany nr 16 do IOBP
11.	Plan BIOZ	x	
B	W TRAKCIE REALIZACJI PRAC:		
1.	Tygodniowy raport realizacji prac wraz z aspektami BHP	x	
2.	Dokumentacja fotograficzna/video (po realizacji)	x	
3.	Dziennik robót	x	
C	PO ZAKOŃCZENIU PRAC:		
1.	Zestawienie materiałów użytych do prac ich atesty/certyfikaty	x	
2.	Poświadczenia / Oświadczenia	x	
3.	Zgłoszenie gotowości do odbioru	x	
4.	Protokoły odbioru częściowego/inspektorskiego (uzgodniony przez strony i zatwierdzony)	x	Instrukcja odbiorowa/OWZU
5.	Protokół odbioru końcowego (uzgodniony przez strony i zatwierdzony)	x	Instrukcja odbiorowa/OWZU

6. WIZJA LOKALNA

- 6.1. Wizja lokalna jest obowiązkowa (w zależności od sytuacji związanej z Covid-19). Zamawiający przeprowadzi wizję po wcześniejszym ustaleniu terminu wizji z: Mariusz Wójtowicz, tel.15865 63 09; kom. 608 740 147; e-mail: mariusz.wojtowicz@enea.pl
- 6.2. Termin wizji: 23-26/08/2022 r.
- 6.3. Wykonawcy zamierzający uczestniczyć w wizji lokalnej powinni:
- 6.3.1. wypełnić formularz (Z-2 /Dokument związany nr 2 do I/NB/B/20/2013 z IOBP) i przesłać z minimum 2 dniowym wyprzedzeniem, w celu ustalenia godziny szkolenia,
 - 6.3.2. podać imiona i nazwiska przedstawicieli Wykonawcy (minimum dobę przed przyjazdem) biorących udział w wizji, celem uzgodnienia wejścia na teren elektrowni,
 - 6.3.3. zabrać ze sobą odzież ochronną i sprzęt ochrony osobistej (kask z ochronnikami słuchu, okulary ochronne, maseczki chroniące przed pyłem) umożliwiającą wejście na obiekty produkcyjne Enea Elektrownia Połaniec S.A.,
 - 6.3.4. przybyć do siedziby Zamawiającego w ustalonym terminie (odpowiednio wcześniej w celu uzyskania przepustek), następnie po odbyciu wstępnego szkolenia BHP (czas trwania około 2 godzin) umożliwiającego wejście na teren Enea Elektrownia Połaniec S.A. odbędzie się wizja lokalna.

7. REGULACJE PRAWNE, PRZEPISY I NORMY

- 7.1. Wykonawca będzie przestrzegał polskich przepisów prawnych łącznie z instrukcjami i przepisami wewnętrznymi Zamawiającego takich jak dotyczące przepisów przeciwpożarowych i ubezpieczeniowych.
- 7.2. Wykonawca ponosi koszty dokumentów, które należy zapewnić dla uzyskania zgodności z regulacjami prawnymi, normami i przepisami (łącznie z przepisami BHP).
- 7.3. Obok wymagań technicznych, należy przestrzegać regulacji prawnych, przepisów i norm, które wynikają z ostatnich wydań dzienników ustaw i dzienników urzędowych.
- 7.4. Dokumenty właściwe dla ENEA Elektrownia POŁANIEC S.A
 - 7.4.1.Ogólne Warunki Zakupu Towarów.
 - 7.4.2.Ogólne Warunki Zakupu Usług.

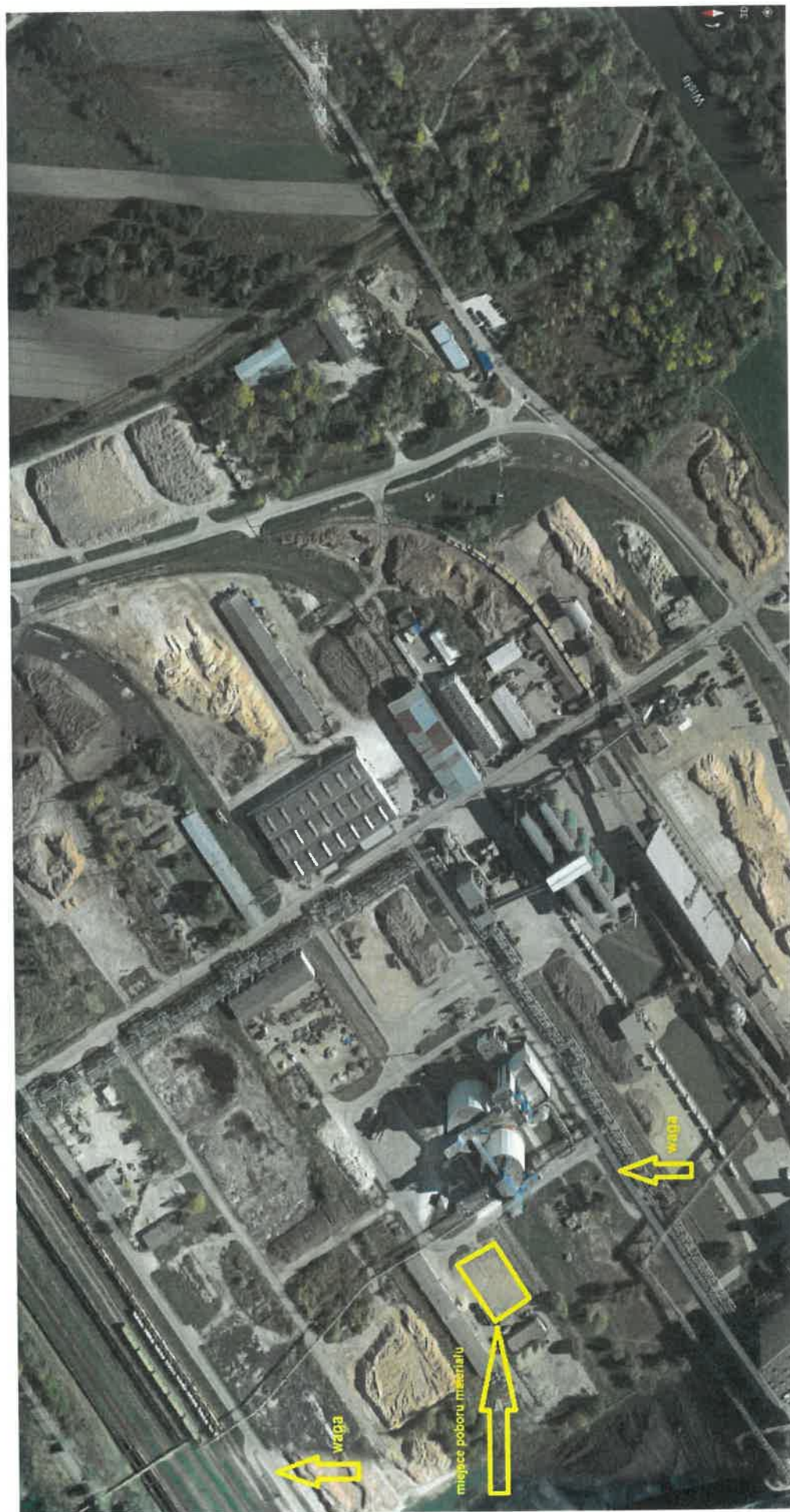
- 7.4.3. Instrukcja Ochrony Przeciwpożarowej.
- 7.4.4. Instrukcja Organizacji Bezpiecznej Pracy.
- 7.4.5. Instrukcja Postępowania w Razie Wypadków i Nagłych Zachorowań.
- 7.4.6. Instrukcja Postępowania z Odpadami.
- 7.4.7. Instrukcja Przepustkowa dla Ruchu materiałowego.
- 7.4.8. Instrukcja Postępowania dla Ruchu Osobowego i Pojazdów.
- 7.4.9. Instrukcja w Sprawie Zakazu Palenia Tytoniu.
- 7.4.10. Załącznik do Instrukcji Organizacji Bezpiecznej Pracy-dokument związany nr 4.
- 7.4.11. Dostępne na stronie internetowej Enea Elektrownia Połaniec S.A. pod adresem:
<https://www.enea.pl/pl/grupaenea/o-grupie/spolki-grupy-enea/polaniec/zamowienia/dokumenty-dla-wykonawcow-i-dostawcow>

8. WYKAZ ZAŁĄCZNIKÓW

- 8.1. Załącznik nr 1 – Miejsce składowania materiału
- 8.2. Załącznik nr 2 - Lokalizacja robót
- 8.3. Załącznik nr 3 – Szacowany zakres prac
- 8.4. Załącznik nr 4 - Drzewa i krzewy do wycinki



Załącznik nr 1 – Miejsce składowania materiału



Sabat Q



Zakres drogi utwardzonej - km 0+000 do 0+100



Zakres drogi utwardzonej - km 0+000 do 0+100



Odcinek drogi nieutwardzonej – km 1+100



Odcinek drogi nieutwardzonej – km 0+900



Odcinek drogi nieutwardzonej



Odcinek drogi nieutwardzonej - km 1+347



Odcinek drogi nieutwardzonej - km 1+300



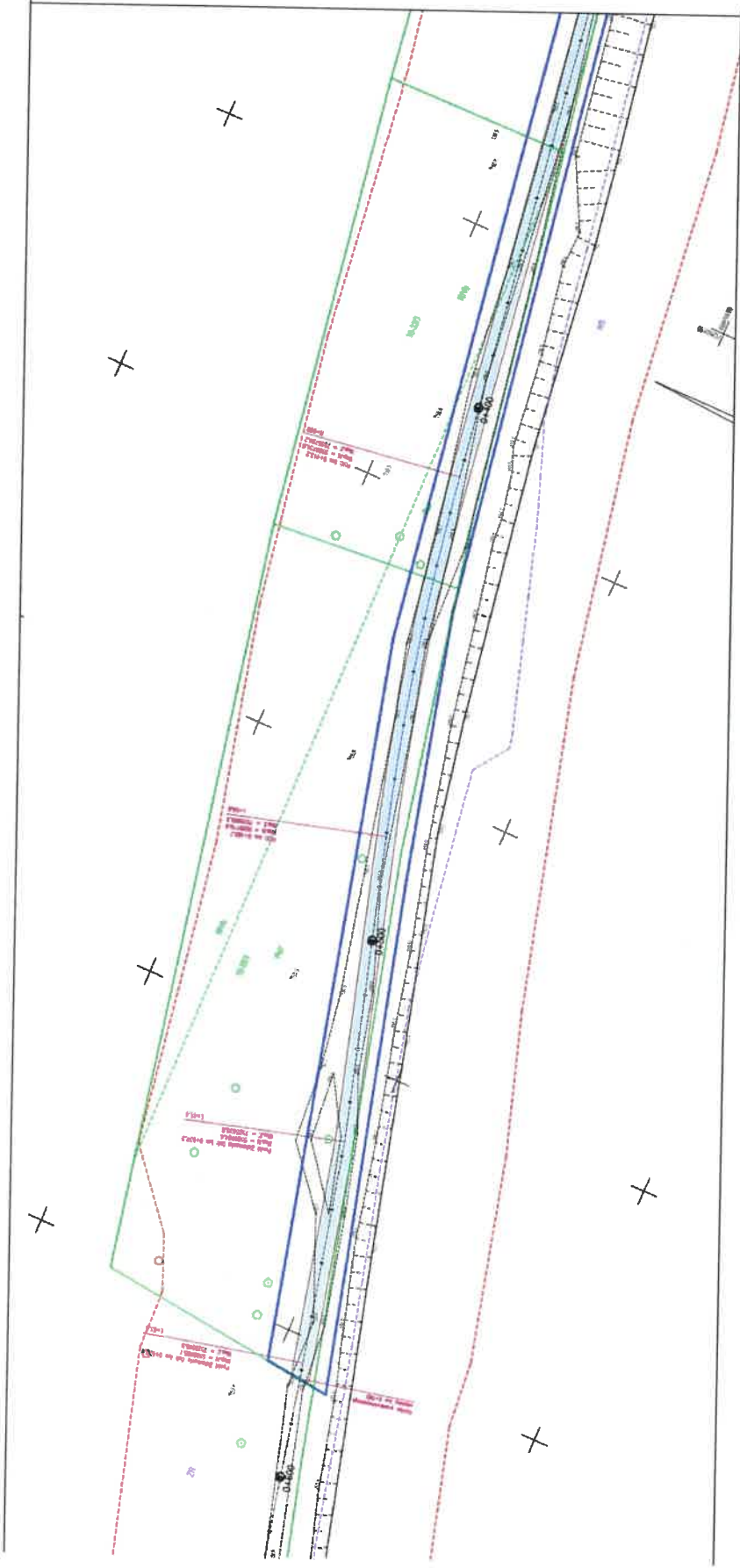
Odcinek drogi nieutwardzonej – km 1+250



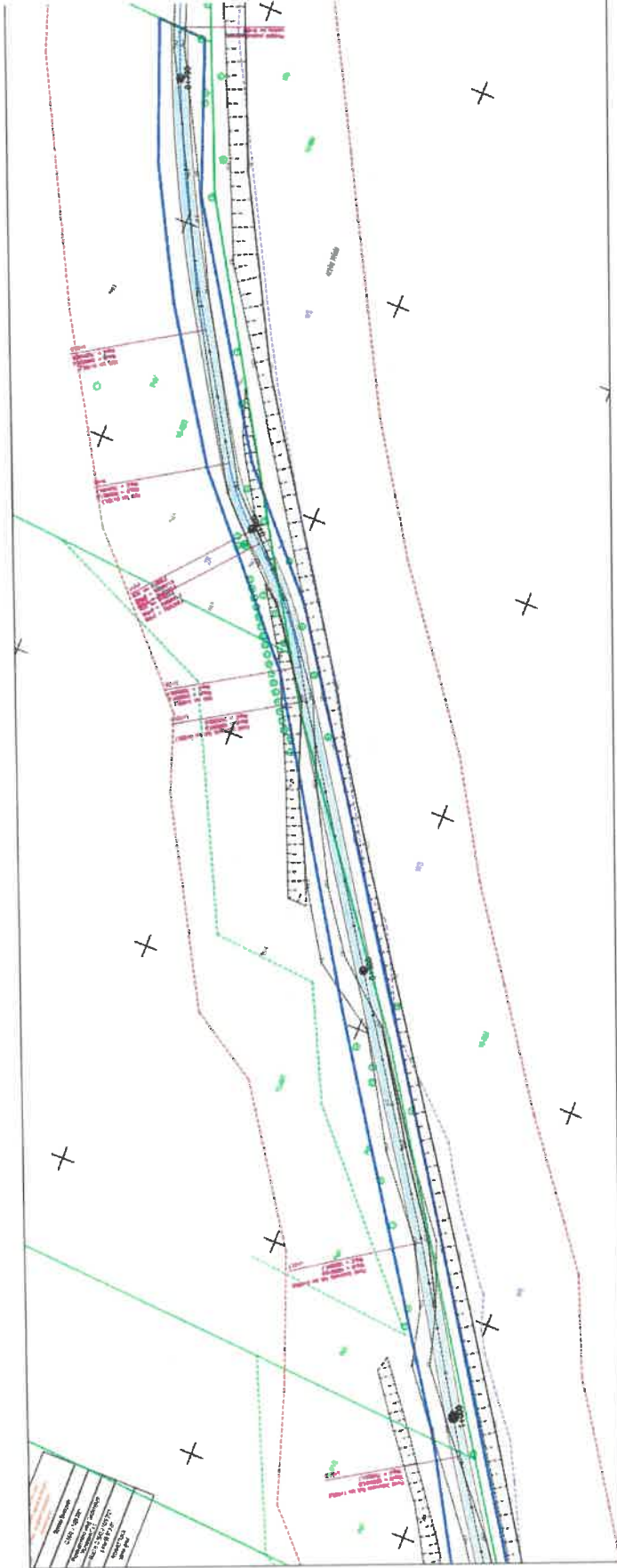
Projekt zagospodarowania terenu



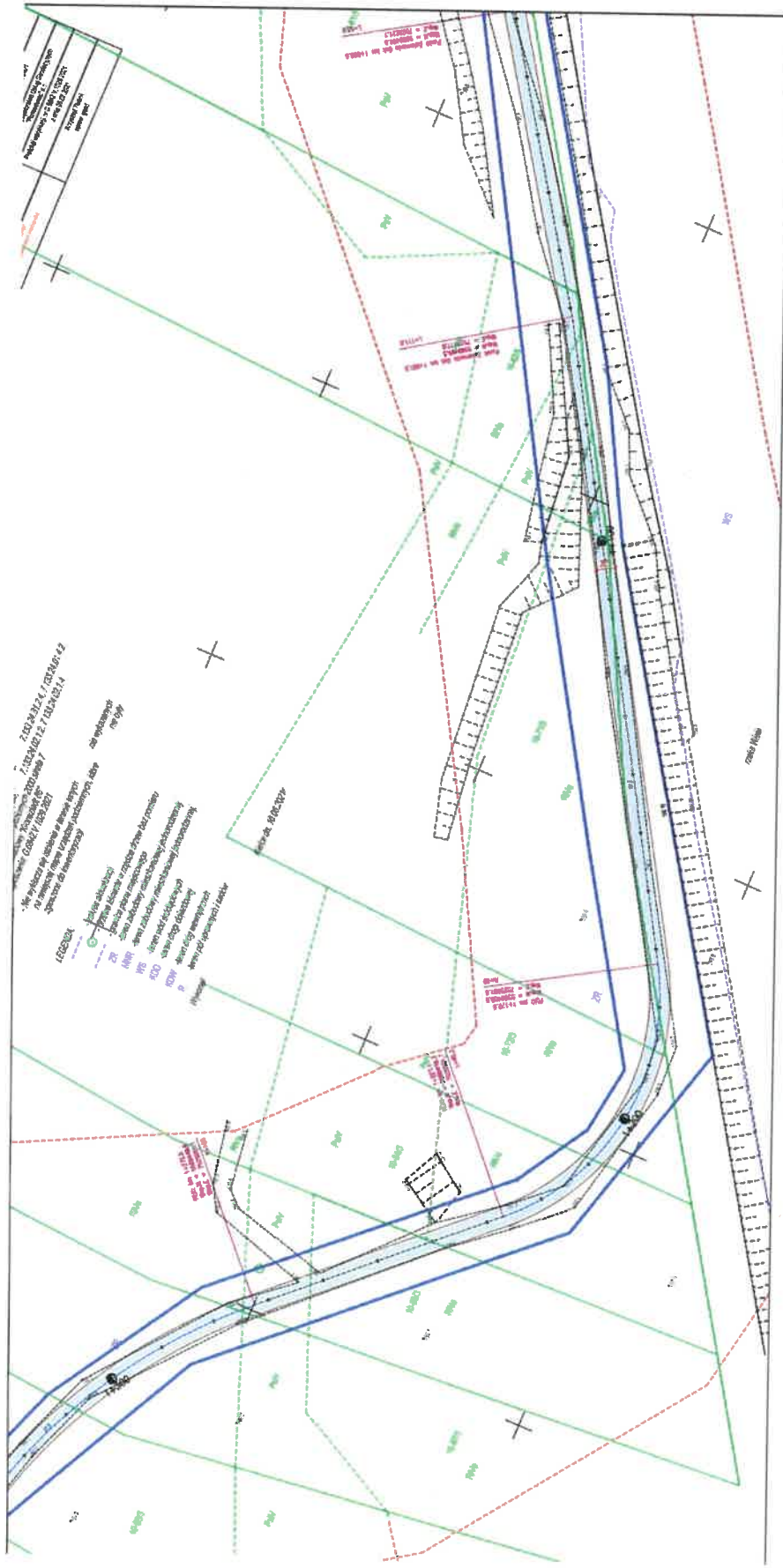
Sabat



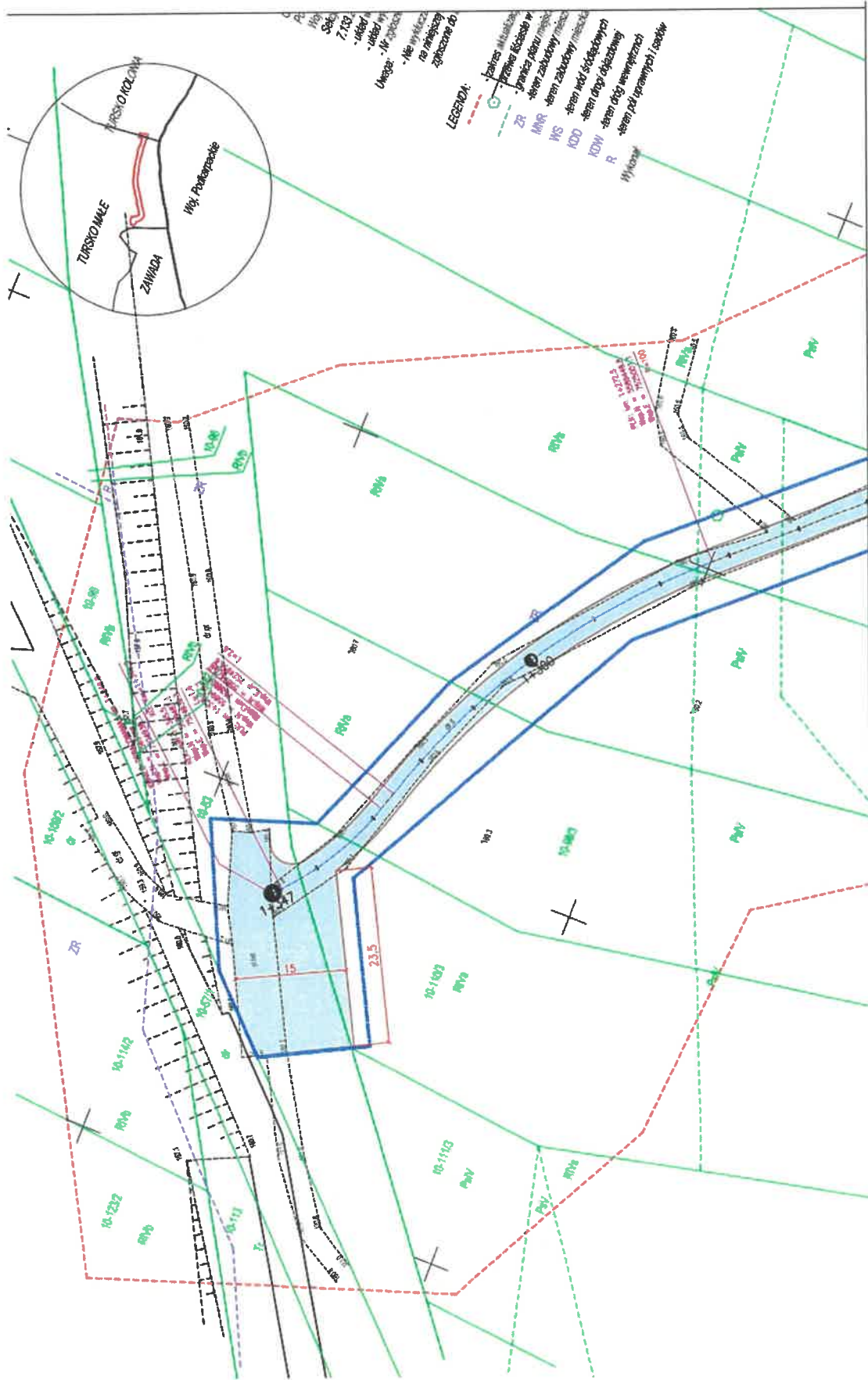
Schod ④



Sabat



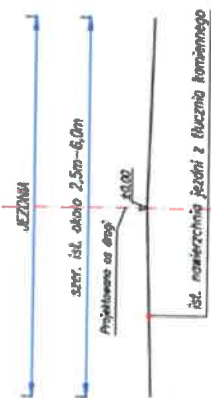
Salat 



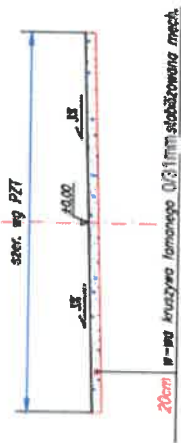
Sabot

Przekroje konstrukcyjne

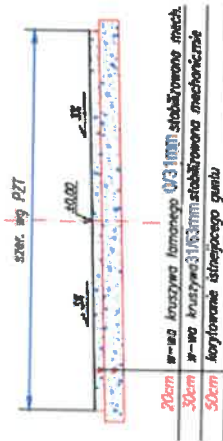
PRZEKRÓJ POPRZECZNY – STAN ISTNIEJĄCY



PRZEKRÓJ POPRZECZNY – STAN PROJEKTOWANY
km 0+047 do



PRZEKRÓJ POPRZECZNY – STAN PROJEKTOWANY
km 0+047 do 0+241; km 0+248 do 0+584; km 0+691 do 1+349



Załącznik nr 3 – Szacowany zakres prac

Enea Elektrownia Połaniec S.A. 28-230 Połaniec, Zawada 26		Modernizacja drogi w kanale zrzutowym	
Lokalizacja prac	Lp.	Rodzaj robót	szacunkowa ilość [m2]
KANAL ZRZUTOWY WODY CHŁODZĄCEJ	1	Korytowanie terenu na głębokość 50 cm	4 400
	1.1	Warstwa z kruszywa łamanego dolomitowego (31/63 mm) o gr. 30 cm, stabilizowana mechanicznie	
	1.2	Warstwa z kruszywa łamanego dolomitowego (0/31 mm) o gr. 20 cm, stabilizowana mechanicznie	
ODCINEK OTWARTY	2	Warstwa z kruszywa łamanego dolomitowego (31/63 mm) o gr. 20 cm, stabilizowana mechanicznie	600
	3	Wycinka drzew i krzewów (zał. nr 4)	

Załącznik nr 4 - Drzewa i krzewy do wycinki

Drzewa wymagające zgody (po stronie Zamawiającego) na wycinkę:

Nr drzewa na mapie	Nazwa drzewa polska (łacińska)	Obwód pnia 5 cm nad ziemią	Obwód pnia w pierśnicy
1	Wierzba biała (Salix alba)	190	85+65+50+55
2	Wierzba biała (Salix alba)	115	85
9	Topola osika (Populus tremula)	175	150
10	Topola osika (Populus tremula)	158	136
11	Topola osika (Populus tremula)	170	142
12	Topola osika (Populus tremula)	162	120
13	Topola osika (Populus tremula)	163	138
14	Topola osika (Populus tremula)	223	180
15	Topola osika (Populus tremula)	224	173
20	Olcha (Alnus Mill)	83	32+25
21	Buk pospolity (Fagus sylvatica)	58	30+14

Wszystkie drzewa podlegające wycince:

